

uni-max

NÁVOD K OBSLUZE
PŮVODNÍ

STOLNÍ VRTAČKA DMT-16V



DMT16V

Vážený zákazníku, děkujeme Vám za zakoupení produktu uni-max.

Naše společnost je připravena Vám poskytnout své služby – než výrobek zakoupíte, při koupi i po zakoupení. V případě jakýchkoli dotazů, návrhů či doporučení kontaktujte naše obchodní místo. Vynasnažíme se Váš návrh zvážit a reagovat v rámci možností.

První použití zařízení je ve smyslu tohoto návodu právním krokem, kterým uživatel svou svobodnou vůlí stvrzuje, že tento návod řádně prostudoval, zcela pochopil jeho smysl a seznámil se všemi riziky.

POZOR! Nepokoušejte se uvést (popř. používat) zařízení dříve, než se seznámíte s celým návodem k obsluze. Návod uschovejte pro příští použití.

Pozornost je třeba věnovat zejména pokynům týkajících se bezpečnosti práce. Nedodržení nebo nepřesné provádění těchto pokynů může být příčinou úrazu vlastní osoby nebo osob jiných, popřípadě může dojít k poškození zařízení nebo zpracovávaného materiálu.

Dbejte zejména bezpečnostních instrukcí uvedených na štítcích, kterými je zařízení opatřeno. Tyto štítky neodstraňujte, ani nepoškozujte.

Pro usnadnění případné komunikace si zde opište číslo faktury popř. kupního dokladu.

POPIS

Precizní sloupová 6-ti rychlostní vrtačka kvalitní konstrukce s automatickým posuvem vřetene. Posuv stolu zajišťuje hřeben a lokový mechanismus. Příslušenství: vrtací sklíčidlo 1 – 16 mm (B 18), trn Mk 2/B 18 a ochranný kryt.

POZOR: Pokud tento stroj není dodán s elektrickou vidlicí, před započítím prací nechte kvalifikovaným elektrikářem nainstalovat na kabelové zakončení zástrčku odpovídající Vaší zásuvce.

TECHNICKÁ DATA

Napětí	~400 V/50 Hz
Příkon.....	1 100 W
Otáčky.....	290; 400; 520; 860; 1650; 2000 ot/min
Rozsah sklíčidla	1 – 16 mm
Max. vrtaný průměr	16 mm
Rozměry stolu	310 × 280 mm
Rozměry základny.....	250 × 250 mm
T-drážky stolu a základny.....	14 mm
Kužel vřetene	Mk 2
Zdvih vřetene	95 mm
Vyložení vřetene.....	150 mm
Max. vzdálenost vřetene od stolu	370 mm
Max. vzdálenost vřetene od základny	610 mm
Průměr sloupu	85 mm
Automatický posuv	0,10; 0,14; 0,17; 0,25 mm/ot
Rozměry (d × š × v).....	680 × 420 × 1060 mm
Hmotnost.....	140 kg

Správnost textu, grafů a údajů se váže na dobu tisku. V zájmu neustálého zlepšování našich výrobků může bez předchozího upozornění dojít ke změně technických údajů.

BEZPEČNOSTNÍ OPATŘENÍ

Symbole používané v těchto instrukcích



Pozor!

Označuje nebezpečí zranění nebo velké materiální škody.



Nebezpečí zachycení!

Pozor na zranění z důvodu zachycení částí těla nebo oblečení rotujícími částmi.



Varování!

Nebezpečí poškození



Poznámka:

Dodatečná informace

Samolepící značky umístěte na plochách zařízení, které jsou za každých okolností viditelné pro obsluhu stroje před uvedením do chodu i během něho.



Před použitím čti návod



Pozor elektrické zařízení



Používej ochranu zraku

! Obecné

- Igelitové sáčky použité v obalu mohou být nebezpečné pro děti a zvířata.
- Seznamte se s tímto zařízením, jeho ovládním, provozem, prvky tohoto zařízení a možnými riziky spojenými s jeho nesprávným užíváním.
- Zajistěte, aby uživatel zařízení byl pečlivě seznámen s ovládním, provozem, prvky tohoto zařízení a možnými nebezpečími, plynoucími z jeho užívání.
- Dbejte vždy bezpečnostních instrukcí uvedených na štítcích. Tyto štítky neodstraňujte, ani nepoškozujte. V případě poškození nebo nečitelnosti štítku kontaktujte dodavatele.
- Udržujte pracoviště v pořádku a čistotě. Nepořádek v pracovním prostoru může způsobit nehodu.
- Nikdy nepracujte ve stísněných nebo špatně osvětlených prostorách. Vždy zkontrolujte, zda je podlaha stabilní a zda je dobrý přístup k práci. Vždy udržujte stabilní postoj.
- Neustále sledujte postup práce, a používejte všechny smysly. Nepokračujte v práci pokud se na ni nemůžete plně soustředit.
- O své nářadí pečujte a udržujte je čisté.
- Rukojeti a ovládací prvky udržujte suché a beze stop olejů a tuků.
- Zabraňte přístupu, zvířat, dětí a nepovolaných osob.
- Nestrkejte nohy nebo ruce do pracovního prostoru.
- Nikdy neponechejte za provozu zařízení bez dozoru.
- Nepoužívejte zařízení pro jiný účel, než ke kterému je určeno.
- Při práci používejte osobní ochranné pracovní prostředky (např. brýle, chrániče sluchu, respirátor, bezpečnostní obuv, apod.).

- Nepřepínejte se, používejte vždy obě ruce.
- Se zařízením nepracujte pod vlivem alkoholu a omamných látek.
- Trpíte-li závratěmi, oslabením nebo mdlobami, se zařízením nepracujte.
- Jakékoli úpravy zařízení nejsou povoleny. NEPOUŽÍVEJTE v případě, že zjistíte ohnutí, prasklinu nebo jiné poškození.
- Nikdy neprovádějte údržbu zařízení za provozu.
- Objeví-li se neobvyklý zvuk nebo jiný neobvyklý jev, okamžitě stroj zastavte a přerušte práci.
- Klíče a šroubováky vždy po použití odstraňte ze stroje.
- Před použitím stroje zkontrolujte, jsou-li pevně dotaženy všechny šrouby.
- Zajistěte správnou údržbu stroje. Před použitím zkontrolujte, zda u stroje nedošlo k poškození.
- Při údržbě a opravě používejte pouze originální náhradní díly.
- Použití přídatných zařízení nebo příslušenství nedoporučených dodavatelem může vést ke zraněním.
- Pro konkrétní práci zvolte vhodné zařízení. Nesnažte se přetěžovat přístroje či příslušenství s malým výkonem a používat je pro práci, která vyžaduje větší strojní zařízení.
- Zařízení nepřetěžujte. Práci odměňujte tak, aby mohlo bez námahy pracovat optimální rychlostí. Na poškození způsobené přetížením se nevztahuje záruka.
- Chraňte zařízení před nadměrnou teplotou a slunečním zářením.
- Zařízení není určeno pro práci pod vodou, ani ve vlhkém prostředí.
- Pokud zařízení delší dobu nepoužíváte, uložte ho na suchém uzamčeném místě mimo dosah dětí.
- Před spuštěním nářadí zkontrolujte všechny bezpečnostní prvky, zda pracují hladce a účinně. Přesvědčte se, zda všechny pohyblivé díly jsou v dobrém stavu.
- Zkontrolujte, zda některé díly nejsou prasklé nebo zadřené, přesvědčte se, že všechny díly jsou správně nasazené. Kontrolujte i všechny další podmínky, které mohou ovlivnit funkci nářadí.
- Pokud není jinak uvedeno v tomto návodu, je nutné poškozené díly a bezpečnostní prvky opravit nebo vyměnit..

! Sestavy

- Nepoužívejte zařízení, dokud není kompletně sestaveno podle pokynů manuálu.

! Elektrické zařízení

- Při používání elektrického nářadí je vždy třeba dodržovat základní bezpečnostní opatření včetně následujících za účelem omezení rizika vzniku požáru, úrazu elektrickým proudem a zranění osob. Před uvedením tohoto výrobku do činnosti si tyto pokyny přečtěte a zapamatujte.
- Ubezpečte se, že zástrčka je zapojena do správné jištěné zásuvky. Napětí sítě musí být shodné s napětím uvedeným na štítku, aby nedošlo k přehřátí a spálení motoru nebo naopak nedostatečnému výkonu.
- Před zapojením do sítě se přesvědčte, že vypínač je v poloze OFF (vypnuto). Pokud zařízení nemá hlavní vypínač sloužící místo něj vidlice. Po skončení práce vytáhněte vidlici síťového přívodu ze zásuvky.
- Elektrické přístroje nikdy nepřenašejte za kabel. Kabel nepoužívejte k vytažení zástrčky ze zásuvky.
- Chraňte přívodní kabel před vysokými teplotami, olejem, rozpuštěnými a ostrými hranami.
- Pravidelně zkontrolujte kabel a v případě poškození jej nechte opravit u odborníka. Pravidelně kontrolujte prodlužovací kabely a v případě poškození je vyměňte.
- V případě potřeby používejte vždy kvalitní prodlužovací kabel odpovídající výkonem, zcela odvinutý. Pravidelně ho kontrolujte na poškození. Vadný kabel je nutno vyměnit nebo opravit.
- Před započítím údržby, montáže, výměny dílů, či podobné činnosti vypněte hlavní vypínač a vytáhněte zástrčku ze zásuvky.
- Dejte pozor, aby nedošlo k samovolnému spuštění zařízení. Prsty nemějte v blízkosti spouštěcího mechanismu, dokud není bezpodmínečně nutné.
- Pokud má být zařízení nainstalováno k pracovnímu stolu, po dokončení montáže uvolněte pojistné tlačítko.
- Neprovazujte ve výbušném prostředí (při lakování, při práci s kapalnými hořlavinami atd.)
- Nepoužívejte ve vlhkém prostředí, nebo pokud je zařízení mokré. Elektrická výzbroj je konstruována pro použití v normálním prostředí s teplotami +5 až +40 °C, s relativní vlhkostí nepřekračující 50 % při teplotě + 40°C.
- Elektrická zařízení podléhají pravidelným revizím ve stanovených lhůtách.

! Rotační nástroje

- Vždy mějte na sobě vhodný oděv (Např. nenoste volné části oděvu, kravaty či šperky, dlouhé vlasy svazujte dozadu, chraňte si nohy a nenoste obnošenou obuv. Rukávy košil si zapněte nebo vyhrňte). Nebezpečí zachycení a namotání rotujícími částmi.
- Neodstraňujte ochranné kryty a dbejte, aby byla vždy dosažena maximální ochrana obsluhy.
- Během práce se vyvarujte kontaktu s pohybujícími se díly. Udržujte ruce mimo dosah rotujících dílů.

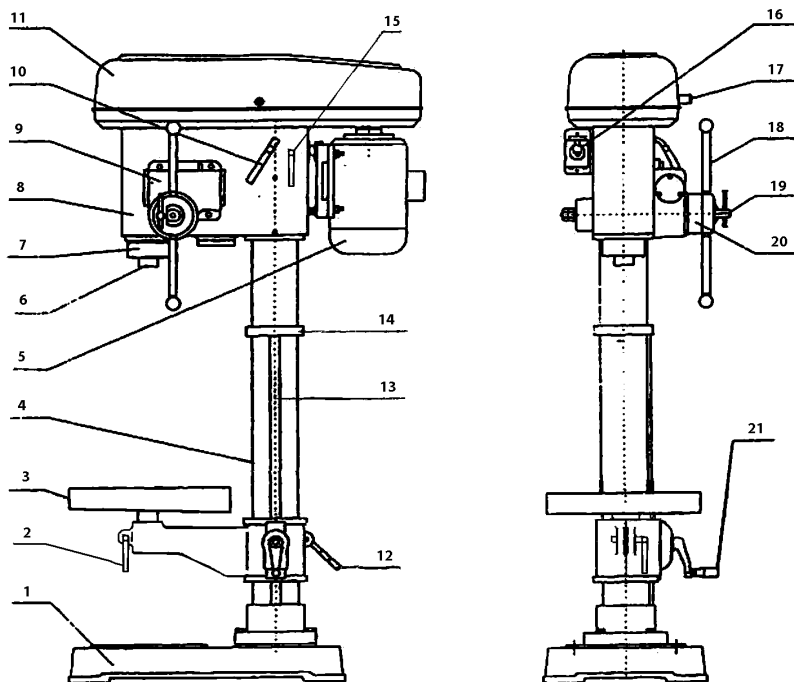
! Vrtání

- Vrtaný materiál řádně zajistěte proti pootočení upevněním ke stolu vrtačky.
- Před spuštěním kontrolujte zda nastavené otáčky a směr otáčení odpovídají použitému nástroji.

MONTÁŽ

- Než vyhodíte obal od přístroje, zkontrolujte, zda v něm nezůstaly nějaké součástky. Pokud ano, vyhledejte si díl v seznamu dílů nebo na schématu sestavení a příslušný díl nainstalujte.

Popis stroje



- | | | | | | |
|---|---------------------|----|------------------------|----|------------------------------|
| 1 | Základna | 8 | Skříň | 15 | Upínací šroub řemenice |
| 2 | Upínací šroub stolu | 9 | Skříň posuvu | 16 | Tlačítka on/off/stop |
| 3 | Stůl | 10 | Napínací páka řemenů | 17 | Zámek krytu |
| 4 | Sloup | 11 | Kryt | 18 | Madlo ručního posuvu |
| 5 | Motor | 12 | Upínací šroub stolu | 19 | Upínací šroub hloubky vrtání |
| 6 | Vřeteno | 13 | Ozubený hřeben | 20 | Měřidlo posuvu |
| 7 | Pouzdro vřetena | 14 | Vodící kroužek hřebenu | 21 | Klika zdvíhu stolu |

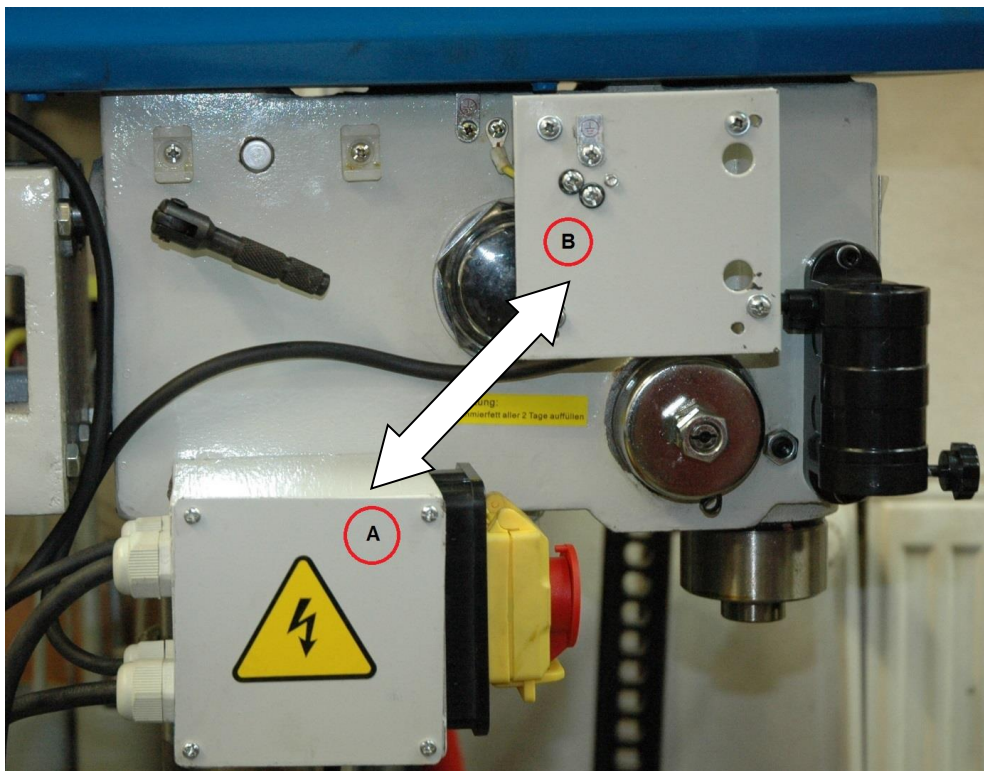
⚠️ Pozor!

Před spuštěním stroje je nutné provedení montáže krabičky s vypínačem, která je pro transport odmontovaná a připojit uzemňovací vodiče na označené místo.

Pozn.

Pro zašroubování čtvrtého šroubu krabičky je nutná demontáž síťového spínače (bez potřeby odpojování kabelů).

Veškeré elektroinstalační práce musí provádět odborný pracovník s patřičným oprávněním.



A. Převrácená poloha

B. Pracovní poloha

OBSLUHA

Hnací ústrojí

Hlavní hnací ústrojí: Hnacím ústrojím je elektromotor, který prostřednictvím klínového řemenu pohání prostřední řemenici a řemenici vřetena. Řemenice vřetena provádí rotaci kuželu vřetena v objímce. Vřeteno má šest stupňů převodů a ty se přestavují polohou klínového řemenu na řemenicích.

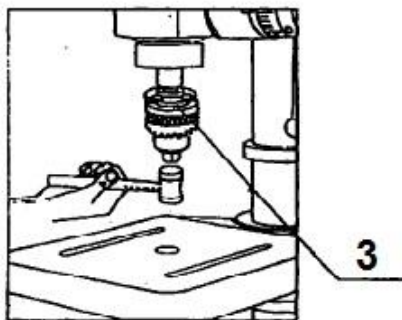
Hnací ústrojí posuvu: Posuv vřetena je možný dvěma způsoby, ruční posuv a automatický posuv. Ruční posuv otočí převodové kolo pohybem páky zvedání, tak aby převodové zařízení objímky dosáhlo posuvu vřetena. Automatický posuv otočí kolo posuvu pomocí kladky vřetena za turbo s jedním krokem, převodové kolo s jedním krokem tak, aby se vřeteno automaticky posouvalo.

Nastavení a obsluha

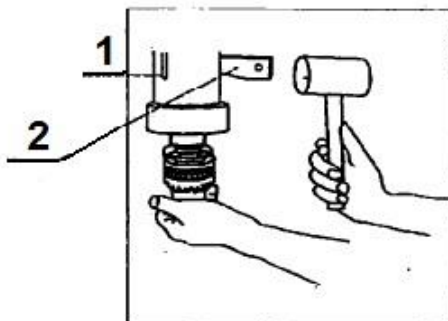
Nejdříve stroj postavte na rovnou plochu, nebo pracovní stůl. Stroj nemusí být upevněný, ale pokud pracujete často nebo s velkými kusy, doporučujeme upevnění dvěma upevňovacími šrouby, abyste předešli nehodě. Dva otvory před sloupkem 4 na základně 1 jsou určeny pro upevňovací šrouby.

Nasazení a vyjmutí sklíčidla.

Očistěte vřeteno, vnitřek kužele vřetena, povrch kužele hřídele sklíčidla. Nasadte kuželovou hřidel sklíčidla do otvoru vřetena a použijte paličku pro naražení sklíčidla tak, aby sklíčidlo bylo pevně upevněno. (viz obr. 4)



Obr.4



Obr.5

1. Otvor pro klín
2. Vyrážecí klín
3. Sklíčidlo

Vyjmutí sklíčidla z vřetena směrem dolů provedete vložení demontážního klínu do otvoru nad objímkou vřetene. Sklíčidlo přidržíte jednou rukou a druhou poklepáním paličkou na klín sklíčidlo uvolníte (obrázek 5). Na sklíčidlo nikdy neklepejte, abyste předešli zhoršení přesnosti stroje.

Nasazení vrtáku

- A. Vrták se upíná do sklíčidla, po upnutí zkontrolujte jeho vycentrování.
- B. Model stroje DMT 16V má kuželový otvor vnitřku vřetena MT. 2, a hřidel sklíčidla Morse 2.
- C. Větší vrták s kuželovou stopkou Morse 2 nasadíme přímo do vřetena. Vyjmutí provedeme podobně jako u sklíčidla.

Upevnění opracovávaného kusu

Abyste předešli pohybu opracovávaného kusu a nezhoršili kvalitu a bezpečnost práce použijte vhodné svěrky, nebo svěrák. Vrtačka má značný výkon a bez dostatečného upevnění obrobku hrozí nebezpečí jeho pohybu, poškození stroje a zranění obsluhy stroje. Stůl je pevně přitážen ke sloupku vrtačky a je opatřen drážkami pro upevňovací šrouby.

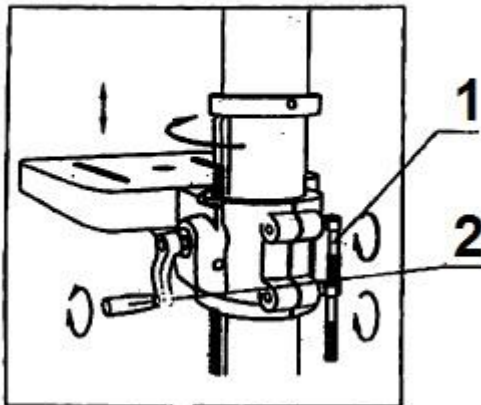
Použití chladicího roztoku

Chladicí roztok je pro vrtání výhodný, zlepšuje kvalitu práce. Když provádíte velké a hluboké otvory a používáte posuv, je vhodné použít odpovídající chladicí roztok.

Zvedání, otáčení a upínání stolu

Stroj je vybaven čtvercovým stolem (viz obr. 6). Po uvolnění pojistných šroubů se dá stůl otočit kolem sloupku o 360°. Po uvolnění pojistných šroubů 1 se otáčením pákou zvedání stůl pohybuje nahoru a dolů. V požadované poloze se stůl pojistnými šrouby opět zajistí.

Obr.6

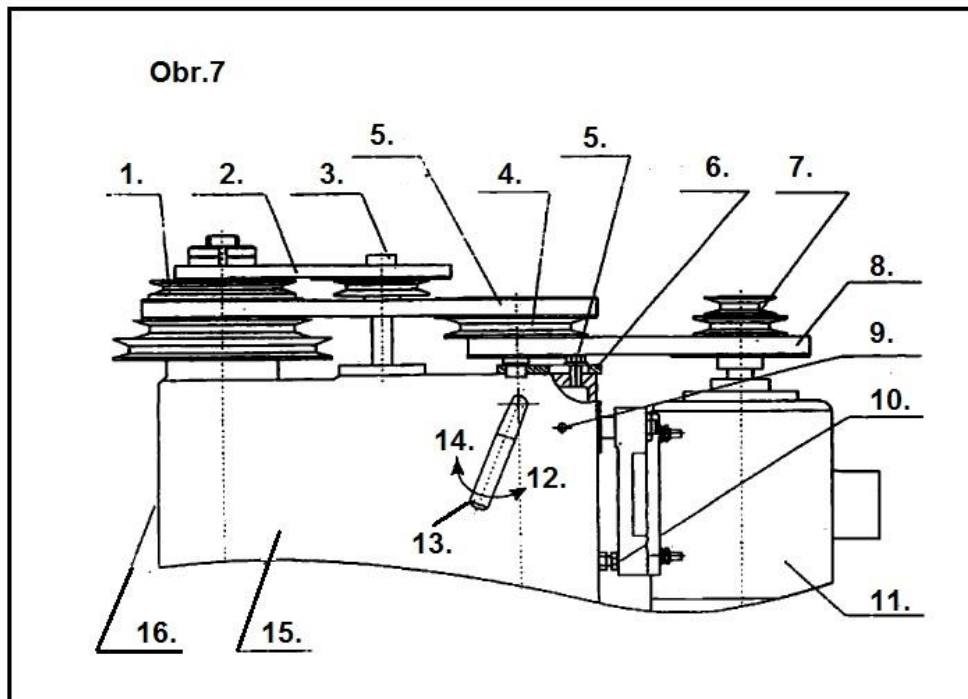


1. Pojistný šroub 1
2. Páka zvedání

Změna rychlosti otáčení vřetena

Jak je zobrazeno na obrázku 7, změna rychlosti otáčení vřetena je dána změnou polohy řemenů 1 a 2 na vřetenovém kole, prostředním kole a kole motoru. Pro změnu polohy řemenu nejdříve vypněte proud, na horním krytu uvolněte dva zajišťovací šrouby (každý na jedné straně krytu) a 2 šrouby na zadní desce, uvolněte napínací páku, přesuňte řemen do požadované vodorovné pozice a stlačte napínací páku ve směru napětí, abyste vytvořili vhodné napětí řemenu. Potom našroubujte pojistný šroub 1, upravte šroub 2 a utáhněte matici šroubu 2.

Po seřízení nasadte a zajistěte kryt šrouby a můžete se strojem začít pracovat.



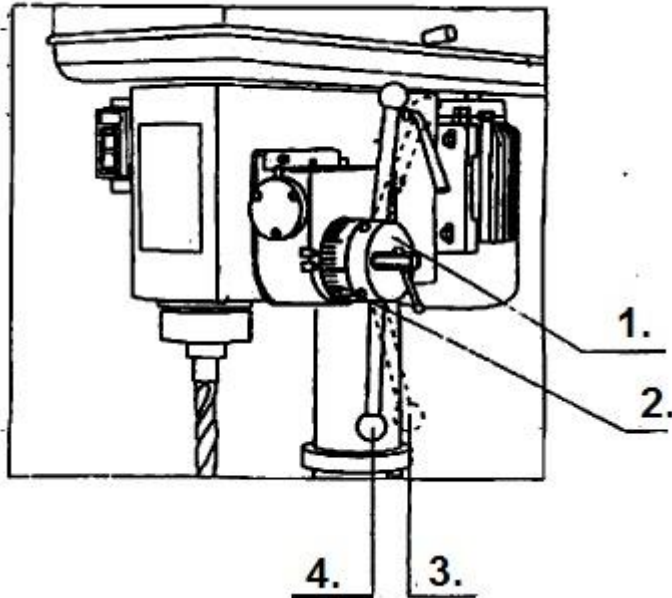
- | | |
|--------------------|-------------------|
| 1. Vřetenové kolo | 9. Pojistný šroub |
| 2. Řemen posuvu | 10. Šroub 2 |
| 3. Kolo posuvu | 11. Motor |
| 4. Prostřední kolo | 12. Utažení |
| 5. Šroub 1 | 13. Napínací páka |
| 6. Zadní deska | 14. Povolení |
| 7. Kolo motoru | 15. Tělo |
| 8. Řemen 2 | 16. Čelo |

Ruční posuv a automatický posuv

Tento stroj má dva režimy posuvu a jejich změna je jednoduchá. Na obrázku 8 je zobrazen ruční posuv a vyklopením ovládací páky doprava se zapne automatický posuv. Když je páka v poloze automatického posuvu a zasunete jí do levé (vnitřní) rovnoběžné polohy automatický posuv se zastaví.

Při vrtání hlubokého otvoru automatickým posuvem se vrtačka může přepnout na ruční posuv a vřetenou se automaticky vrátí do původní polohy.

Obr. 8



1. Páka základny
2. Stupnice
3. Poloha automatického posuvu
4. Poloha ručního posuvu

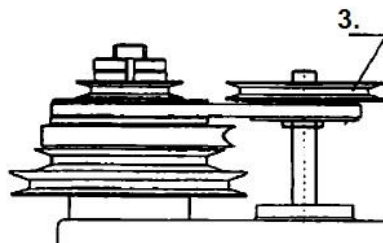
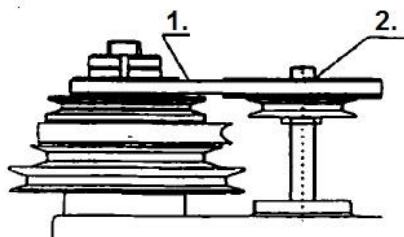
Změna rychlosti při automatickém posuvu

DMT 16V umožňuje čtyři režimy rychlostí automatického posuvu vřetená.

Podle změny polohy řemeny posuvu na kole vřetená, mohou být dosaženy dvě míry posuvu 0,10 mm/ot, 0,25 mm/ot, jak je na obrázku 9 A. Model JZB-16 je vybaven z výroby podávacím řemenem "0-500", "A-600".

1. řemen posuvu vřetenového kola
2. kruh odrazníku
3. velké kolo posuvu

Obr. 9A



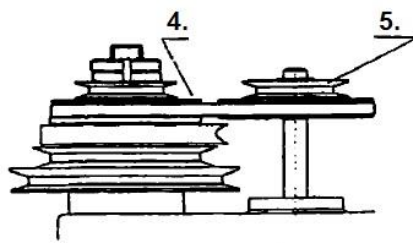
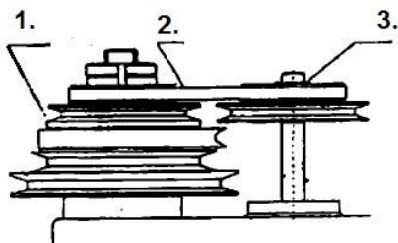
Rychlost posuvu **0,10 mm/r**

Rychlost posuvu **0,25 mm/r**

Model stroje DMT 16V může zajistit další dvě rychlosti posuvu 0,14 mm/ot, nebo 0,17 mm/ot pomocí otočení podávacího kola na hřídeli. Napřed sejměte matici na podávacím kole, potom vysuňte kolo. Otočte jej a znovu nasuňte na hřídel. Potom našroubujte matici. Upravte polohu řemeny podle obrázku 9B. Takto se můžou nastavit další dvě rychlosti posuvu 0,14 mm/ot., nebo 0,17 mm/ot.

1. vřetenové kolo
2. řemen posuvu
3. kruh odrazníku
4. řemen posuvu
5. malé kolo posuvu je nahoře

Obr. 9B



Rychlost posuvu **0,14 mm/r**

Rychlost posuvu **0,17 mm/r**

V režimu automatického posuvu vřetena je nutné zvolit správnou rychlost posuvu s ohledem na materiál opracovávaného kusu, tvrdost, průměr vrtání, přesnost, stav chlazení ,atd.). V tabulce je pro uživatele uveden seznam vztahů mezi průměrem vrtání, rychlosti otáčení vřetena a doporučenou rychlostí posuvu.

Tabulka

Tabulka vztahu mezi průměrem vrtáku (mm), rychlosti vřetena (ot/min.) a rychlostí posuvu (mm/ot.)

Rychlost otáčení	DMT 16V					
Rychlost posuvu						
Průměr otvoru	290	400	520	860	1650	2000
16	0,25	0,25				
14	0,25	0,25	0,25			
12		0,25	0,17			
10		0,17	0,17	0,17		
8			0,17	0,17		
6			0,14	0,14	0,10	
5				0,14	0,10	
4				0,14	0,10	0,10
3					0,10	0,10

- Rychlost uvedená v tabulce je max. rychlost posuvu.
- Abyste předešli nadměrnému opotřebení ústrojí posuvu, nepracujte se strojem při nejvyšších rychlostech otáčení vřetena s max. rychlostí posuvu.

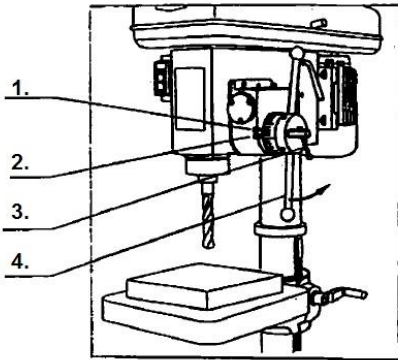
Nastavení pevné hloubky vrtání

Při hromadné výrobě je jednoduché provádět stejnou hloubku otvoru, stroj je vybaven zařízením pro nastavení pevné hloubky vrtání (obr. 10, obr. 11).

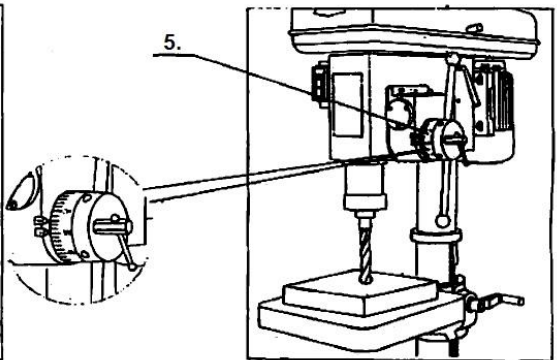
Předem musíte seřídit zařízení pro nastavení pevné hloubky tak, aby se posuv vřetena v požadované hloubce zastavil.

Postup seřízení:

- 1) Otáčejte pákou posuvu tolik, aby se vřeteno spustilo dolů a vrták dosedl na plochu opracovávaného kusu.
- 2) Otočením stupnice nastavte nulu na rozměr hloubky vrtání. Například hloubka vrtání je 30 mm, nastavte nulu stupnice na tuto hodnotu.
- 3) Nastavte stupnici do požadované polohy a utáhněte zavírač ve směru hodinových ručiček.

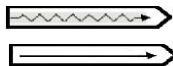


Obr.10



Obr.11

1. stupnice při automatickém posuvu
2. stupnice při ručním posuvu
3. páčka zavírače
4. páčka posuvu
5. stupnice

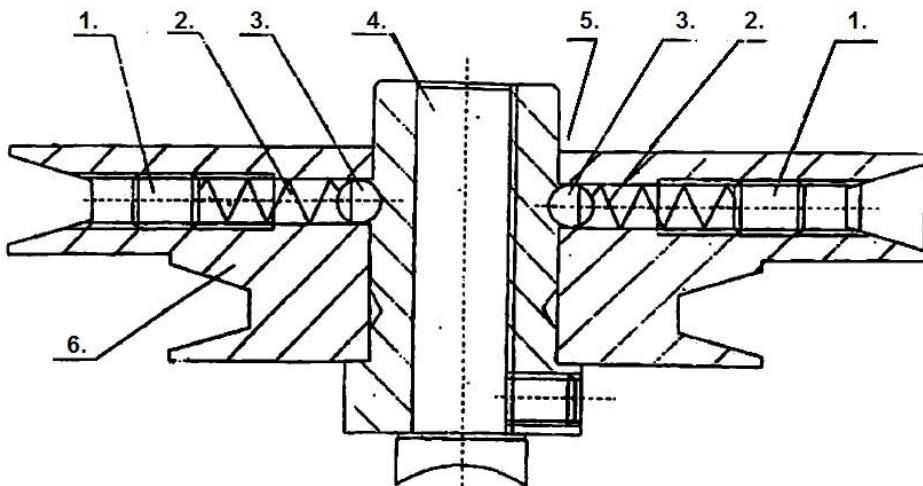


Ochrana proti přetížení při automatickém posunu

Předejděte přetížení, které může způsobit závadu zařízení a ovlivňuje životnost stroje a zvyšuje bezpečnostní rizika. Na kole posuvu je upevněno zařízení ochrany přetížení, obr. 12. Když je zátěž při vrtání větší než kapacita stroje, zařízení se aktivuje a způsobí, že kolo posuvu a osa posuvu začnou prokluzovat a chrání stroj před přetížením. V této chvíli uslyšíte neobvyklý zvuk. Pokud k tomu dojde, musíte snížit rychlost automatického posuvu, nebo snížit rychlost otáčení vřetena.

Zařízení proti přetížení je výrobcem nastaveno zcela optimálně, nemusíte jej u nového stroje seřizovat. Po delší době používání, když není síla posuvu dostatečná, nebo když ochranné zařízení nepracuje správně, musíte jej seřídit. Když není síla posuvu dostatečná, mírně otočte oběma seřizovacími šrouby po směru hodinových ručiček. Pro opačné působení mírně otočte proti směru hodinových ručiček.
POZN.

Nesmíte jej utahovat příliš. Pokud nastavíte příliš pevné utažení, zařízení proti přetížení nepracuje. Pokud je příliš volné, nemůže překonat sílu posuvu a bude prokluzovat



Obr.12

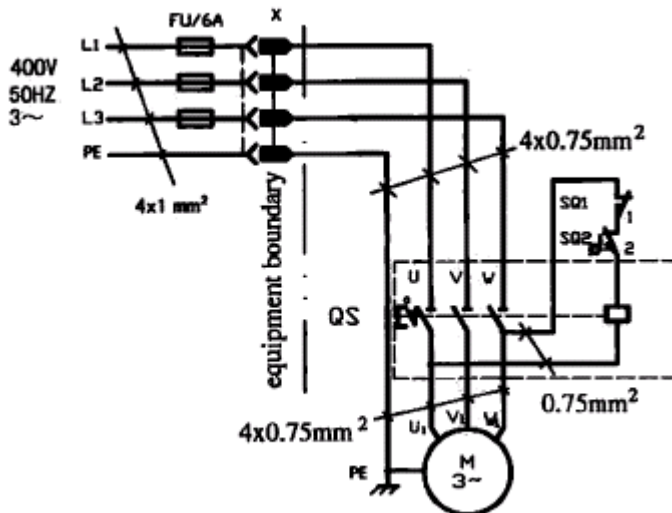
1. seřizovací šroub
2. pružina
3. ocelová kulička
4. osa posuvu
5. kruh odrazníku
6. kolo posuvu

Řešení problémů

Problém a odstranění

Problém	Příčina	Odstranění
Motor neběží	Přerušený vodič	Vyměňte/opravte vodič
	Vadná zástrčka	Vyměňte zástrčku
	Motor je příliš horký, ochranné zařízení pracuje	Počkejte, až motor vychladne
	Je vadný vypínač	Vyměňte vypínač
	Přívod k motoru je volný	Utáhněte šroub přívodu
	Přerušila se pojistka	Vyměňte pojistku
Hlučný motor	Uvolněné přívody motoru	Utáhněte přívodní šrouby
	Uvolněné upevňovací šrouby motoru	Utáhněte šrouby
	Řemen je příliš napnutý	Upravte řemen
	Šroub základny neupevňuje těleso	Upravte šroub
	Matice šroubu je uvolněná	Utáhněte matici
Hlučné vřeteno	Ložisko je vadné nebo opotřebované	Vyměňte ložisko
	Klínový řemen je moc napnutý	Upravte napnutí řemenu
	Objímka kuželu vřetena je opotřebovaná	Vyměňte vřeteno
	Nesprávné mazání nebo nečistoty	Doplňte olej, nebo vyčistěte
	Matice šroubu vřetena je uvolněná	Utáhněte
Vřeteno se nepohybuje hladce nahoru a dolů	Povrch není hladký	Proveďte údržbu nebo vyměňte
	Prasklá pružina	Vyměňte pružinu
Vibrace vrtáku	Čelisti sklíčidla jsou opotřebované	Vyměňte sklíčidlo
	Čelisti se nesvírají rovnoměrně	Znovu nasadte vrták
	Poškozený vnitřní povrch kužele	Vyměňte vřeteno
	Poškozený kužel hřídele sklíčidla	Vyměňte sklíčidlo
Nefunguje ochrana přetížení	Turbo pohon je opotřebovaný	Vyměňte kolo
	Ochranné zařízení proti přetížení nepracuje správně	Upravte napnutí pružiny
	Mechanismus západkové spojky je opotřebovaný	Vyměňte západku
	Řemen posunu padá	Vyměňte řemen
Pracovní hloubka není správná	Uvolněný zavírač stupnice	Utáhněte zavírač
	Šroub zavírače stupnice je zdeformovaný	Vyměňte jej nebo opravte
	Opotřebované převodové kolo nebo objímka převodu	Vyměňte vadný díl

SCHEMA EL. ZAPOJENÍ



Elektrické zapojení. DMT 16V - třífázové napájení

Stroj má instalované elektrické vedení dlouhé 2,4 m, které musí být v souladu s platnými předpisy a normami připojené k rozvodu el. sítě. Z bezpečnostních důvodů musí být kostra stroje pevně uzemněná a instalace vybavena ochranou proti zkratu.

Pro zapnutí elektrického proudu stiskněte zelené tlačítko "ON" (ZAPNOUT) a zkontrolujte, že se vřeteno otáčí po směru hodinových ručiček. Pokud se u 3-fázového motoru vřeteno otáčí proti směru hodinových ručiček, musíte vypnout elektrický proud a zaměnit dva ze tří vodičů fází.

ÚDRŽBA

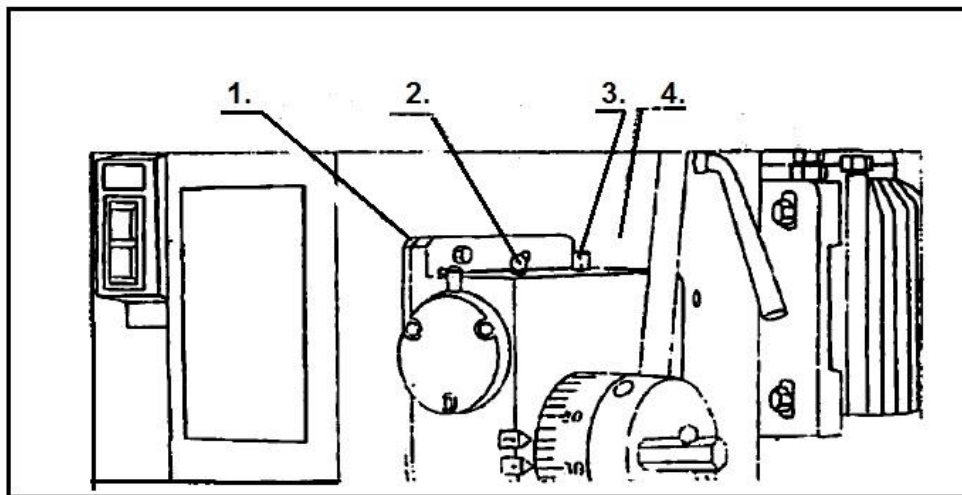
- Nářadí udržujte vždy v čistotě. Nečistoty, které vniknou do mechanismu nářadí mohou způsobit poškození nářadí.
- Na čištění nepoužívejte agresivní čisticí prostředky a rozpouštědla.
- Plastové díly doporučujeme otřít hadříkem navlhčeným v mýdlové vodě.
- Kovové povrchy ošetřete hadrem navlhčeným v petroleji.
- Nepoužívané zařízení uskladněte nakonzervované na suchém místě, kde nebude korodovat.
- Veškeré údržbářské práce smí vykonávat pouze odborný personál.
- Pro opravy používejte pouze originální náhradní díly.

Mazání

Očistěte pracovní stůl a povrch svislého sloupku, potom je každý den lehce namažte strojním olejem. Přibližně 1x za rok doporučujeme stroj rozebrat, vyčistit a provést údržbu, aby byla zaručená přesná a spolehlivá funkce stroje.

Požadavek na mazání hlavních mazacích míst

Obsah	Druh oleje	Množství	Perioda
Místo			
Olejevá maznice	Lithním	4-5 dávek	denně
miska pružiny olejové maznice	strojní olej	8-10 kapek	denně
kuželová spojka	speciální bílý olej	4-5 dávek	denně
povrch objímky	strojní olej	3-4 dávek	denně

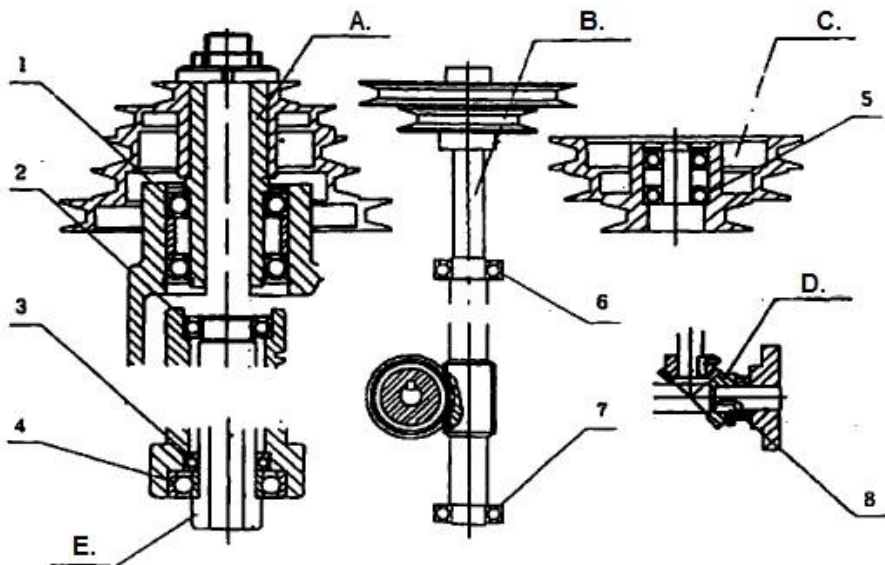


1. Olejová maznice
3. Olejová maznice

2. Tuková maznice
4. Skříň posuvu

Ložiska

Pokud po určité době používání zjistíte, že jsou ložiska hlučná, znamená to, že jsou opotřebovaná a potřebují vyměnit. Umístění ložisek je vidět na obrázku 14, model a počet viz tabulka .



Obr.14

Číslo	Název ložiska	Místo	DMT 16V		Počet
			Model	Rozměry	
1	Kuličkové ložisko	Drážková objímka kužele	6206-Z	30×62×16	2
2	Kuličkové ložisko	Objímka vřetena	6004-Z	20×42×12	1
3	Kuličkové tlačné ložisko	Objímka vřetena	51105	25×42×11	1
4	Kuličkové ložisko	Objímka vřetena	6205-Z	25×52×15	1
5	Kuličkové ložisko	Prostřední kolo	6003-2Z	17×35×10	2
6	Kuličkové ložisko	Turbo	6003-2Z	17×35×10	1
7	Kuličkové ložisko	Turbo	6002-2Z	15×32×9	1
8	Kuličkové tlačné ložisko	Kuželové převodové kolo	51102	15×28×9	1

LIKVIDACE

Po skončení životnosti výrobku je nutné při likvidaci vzniklého odpadu postupovat v souladu s platnou legislativou. Výrobek se skládá z kovových a plastových částí, které jsou po rozřídění samostatně recyklovatelné.

1. Demontujte všechny díly stroje.

2. Díly rozřídte dle tříd odpadu (kovy, pryž, plasty apod.).

Vytříděný materiál odevzdejte k dalšímu využití.

3. Elektroodpad (použité elektrické ruční nářadí, elektromotory, nabíjecí zdroje, elektronika, akumulátory, baterie...).

Vážený zákazník z hlediska platných předpisů o odpadech se v případě elektroodpadu jedná o nebezpečný odpad, jehož likvidace podléhá zvláštnímu režimu.

Je zakázáno vyhazovat elektroodpad do nádob určených pro sběr komunálního odpadu.

Je též možné přístroj odevzdat do sběrných míst elektroodpadu. Informace o místech sběru obdržíte na zastupitelstvu obce nebo na Internetu.

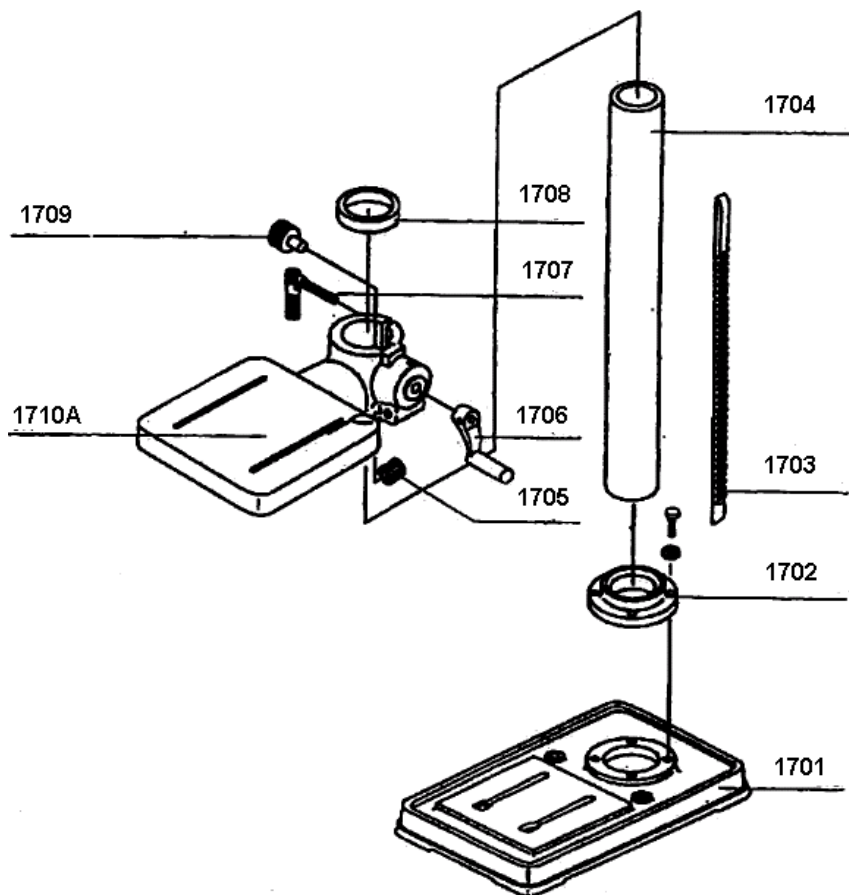
UPOZORNĚNÍ

Pokud dojde k poruše, zašlete přístroj na adresu prodejce, oprava bude provedena v co nejkratším termínu. Stručný popis závady zkrátí její hledání a dobu opravy. V záruční době k přístroji přiložte záruční list a doklad o koupi. Také po uplynutí záruční doby jsme tu pro Vás a případné opravy provedeme za příznivé ceny.

Abyste zabránili poškození přístroje při přepravě, bezpečně jej zabalte nebo použijte originální obal. Za poškození při přepravě neneseme odpovědnost a při reklamaci u přepravní služby záleží na úrovni balení a zabezpečení proti poškození.

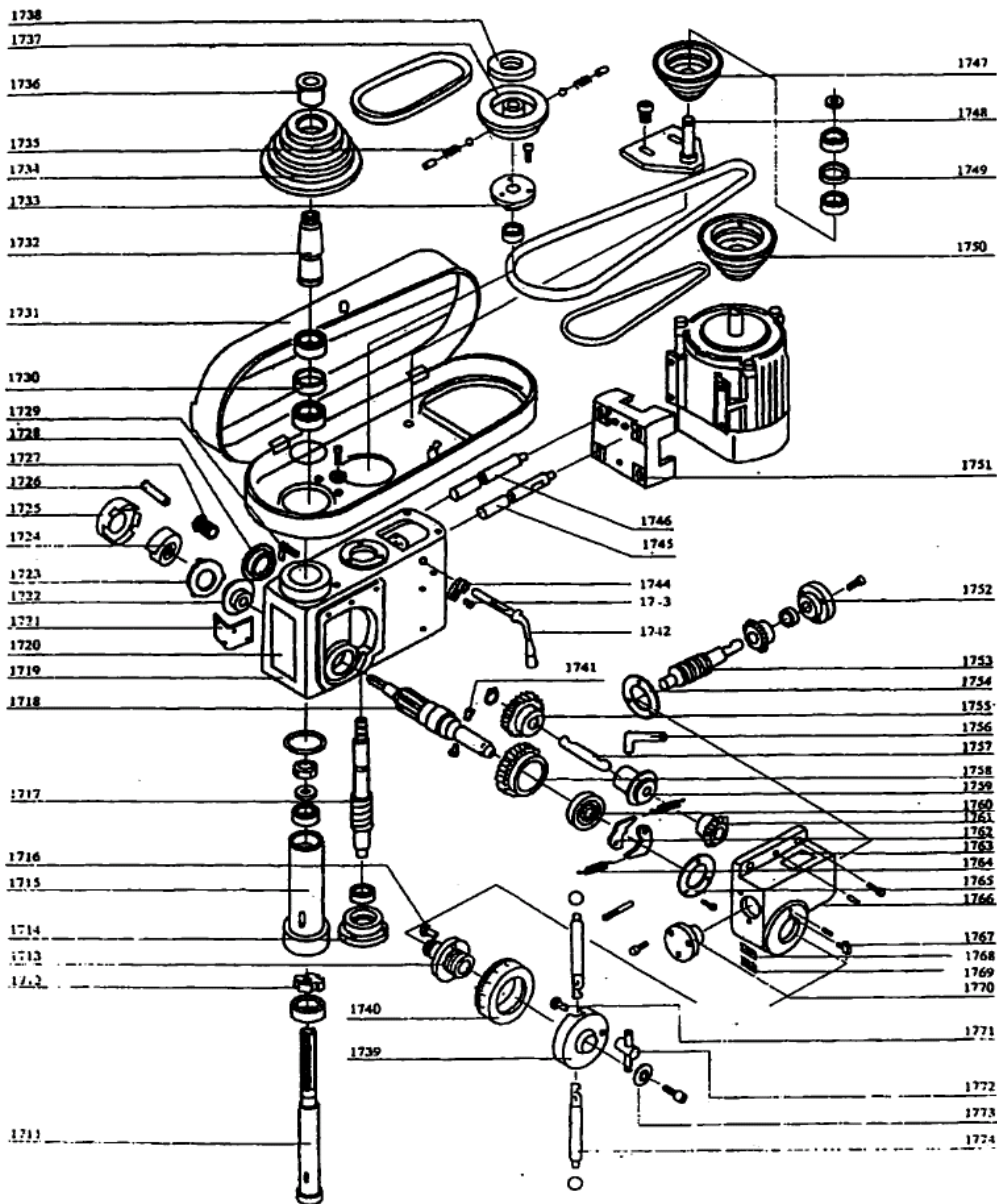
Pozn.: Vyobrazení se může lišit od dodaného výrobku, stejně jako se může lišit rozsah a typ dodaného příslušenství. Je to důsledek vývoje a takové varianty ovšem nemají žádný vliv na správnou funkci výrobku.

ROZKRESLENÍ A SEZNAM DÍLŮ



Č.	NÁZEV
1701	základna
1702	sloupek základny
1703	převod
1704	sloupek základny
1705	kuželové kolo
1706	páka zvedání
1707	pojistný šroub 1
1709	šroub s hlavou
1708	mezikroužek
1710A	čtvercový stůl

1710D pojistný šroub 2
Příloha 1



Č.	NÁZEV	Č.	NÁZEV
1711	vřeteno	1743	zakřivený hřídel
1712	kulatá matice	1744	zakřivený hřídel
1713	průbojník	1745	upevňovací šroub I
1714	opěrná deska s jedním krokem	1746	upevňovací šroub II
1715	objímka	1747	prostřední kolo
1716	proti blok	1748	základna prostředního kola
1717	turbo s jedním krokem	1749	kruh odrazníku prostředního kola
1718	osa pohonu	1750	kolo motoru
1719	vřetenová skříň	1751	kliková skříň
1720	druh výrobku	1752	opěrná deska se dvěma kroky
1721	základní deska	1753	turbo se dvěma kroky
1722	základna osy pohonu	1754	seřizovač
1723	miska pružiny	1755	turbo pohon
1724	šneková pružina	1756	mazací trubice A
1725	kryt pružiny	1757	osa pohonu
1726	mazací trubice B	1758	velký pohon
1727	základna olejové maznice	1759	základna
1728	víčko kontrolního okénka	1760	rovina převodu
1729	zavírač	1761	kuželový převod
1730	oddělovací kruh	1762	západka
1731	kryt	1763	varovná značka doplnění oleje
1732	kolo vřetena	1764	pružina
1733	převodová deska s jedním krokem	1765	deska
1734	kolo vřetena	1766	skříň posunu
1735	tlačná pružina při přetížení	1767	nakloněný blok
1736	tlačná matice	1768	nulová značka automatického posunu
1737	kolo posunu	1769	nulová značka ručního posunu
1738	ochranný obvod při přetížení	1770	převodová deska se dvěma kroky
1739	patka páky	1771	šroub zavírače
1740	stupnice	1772	zavírač
1741	klíč	1773	podložka
1742	páka napětí	1774	rukojeť

KONTAKTY

unitechnic.cz s.r.o.
Reklamační a servisní oddělení
Areál bývalého cukrovaru
Hlavní 29 (hala č.3 uni-max)
277 45 Úžice

Tel. reklamačního odd.	266 190 156	T-Mobile	603 414 975
	266 190 111	O ₂	601 218 255
Fax	266 190 100	Vodafone	608 227 255

E-Mail: <http://www.uni-max.cz>
reklamace1@khnet.cz
obchod@khnet.cz